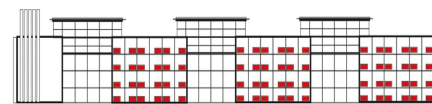


Studentenwohnheim Prinz-Karl-Viertel

Ernst-Lehner-Straße 8

86159 Augsburg

Tel. +49 821 4506831



Studentenwerk
Augsburg

Internetzugang im Appartement – FAQ`s

Trotz Eingabe der Netzwerkzugangsdaten kann ich keine Internetseite öffnen und keine E-Mails abrufen - Warum?

Zunächst müssen Sie Ihren Rechner mit der LAN-Netzwerkdose im Appartement über ein ungekreuztes Netzkabel verbinden, da es sich um einen kabelgebundenen Zugang handelt. Die Netzwerkdose befindet sich neben dem Heizkörper, unterste Anschlussdose. Ein zentraler WLAN-Zugang wird vom Studentenwerk Augsburg nicht bereitgestellt. Sie können jedoch einen eigenen WLAN-Router am Netzwerk betreiben, sofern dieser WAN over Static IP unterstützt. Bei Verbindungsproblemen wenden Sie sich an unseren kostenlosen Usersupport.

Datentransfer-Richtwert ins und vom Internet (pro Woche max. 16 GB an Download + Upload) - Warum?

Der vom Studentenwerk Augsburg bereitgestellte Internetzugang kann 24 Stunden genutzt werden und besitzt annähernd Flatrate-Charakter. Um im Interesse aller am Hausnetzwerk der Wohnanlage angeschlossenen Bewohner eine gleichbleibend stabile und akzeptable Arbeitsgeschwindigkeit Ihrer Internetanbindung dauerhaft zu gewährleisten und eine über das normale Maß hinausgehende Nutzung einzelner Bewohner zu Lasten aller anderen Bewohner auszuschließen, besteht ein Datentransfer-Richtwert für jeden Nutzer in Höhe von 16 Gigabyte Internetdatentransfer pro Kalenderwoche. Hausinterne Datentransfers können in unbegrenzter Höhe erfolgen.

Was passiert, wenn ich mehr als 16 Gigabyte (GB) in der Woche an Internet-Datentransfer verursache?

Nach einer Überschreitung des Datentransfer-Richtwerts in Höhe von 16 GB innerhalb einer Kalenderwoche behält sich das Studentenwerk Augsburg Bandbreitendrosselungen sowie vorübergehende oder temporäre Sperrungen des entsprechenden Appartementanschlusses vor. Im Falle einer Sperrung erhalten die betroffenen Anschlussinhaber im Anschluss an die Sperrung eine schriftliche Mitteilung in ihr Brieffach zugestellt. Bei wiederholter Sperrung ist die Kündigung des Internet-Nutzungsvertrags durch das Studentenwerk Augsburg vorbehalten. Nicht genutztes Datenkontingent verfällt am Ende einer Kalenderwoche und kann nicht übertragen werden.

Werde ich gewarnt, bevor ich den Datentransfer-Richtwert in Höhe von 16 Gigabyte pro Woche erreiche?

Generell erhalten Sie keine Warnung vor Erreichen des Datentransfer-Richtwerts. Sie können uns aber gerne per E-Mail an service@acquiso.de eine E-Mail-Adresse mitteilen, an die eine Benachrichtigung vor Überschreitung des Datentransfer-Richtwerts gesandt werden soll. Derartige Benachrichtigungen versenden wir nur per E-Mail.

Wie kann ich selbst erkennen, welche Datenmengen an meinem Appartementanschluss entstanden sind?

Das Studentenwerk Augsburg stellt derzeit kein zentrales System zur Datenmengenabfrage bereit, da die Überschreitung des wöchentlichen Richtwerts in Höhe von 16 GB den Ausnahmefall darstellt. Sie können sich jedoch einen Überblick über die von Ihrem Rechner empfangenen und von Ihrem Rechner gesendeten Datenmengen machen, indem Sie auf Ihrem Rechner ein Tool zur Datenmengenerfassung installieren. Diese Tools sind zumeist als Shareware auf gängigen Software-Downloadseiten im Internet kostenlos erhältlich. Wir empfehlen Ihnen insofern das kostenlose Programm „BitMeter II“ (<http://codebox.org.uk/pages/bitmeter2>) bzw. „BitMeter OS“ (<http://codebox.org.uk/pages/bitmeteros>) zur Verwendung mit allen gängigen Rechner-Betriebssystemen.

Was kann ich tun, um meine Datenmenge gering zu halten bzw. zu reduzieren?

Ein Internetnutzer, dessen Nutzung lediglich im normalen „Surfen“ auf Internetseiten und im Senden und Empfangen von E-Mails besteht, wird das Datenmengenlimit nie erreichen. Nutzer von Streamingdiensten, Webcams, Video-Conferencing und Web-TV sollten jedoch beachten, dass bei derartigen Diensten die Upload-Bandbreite durch Weitergabe an andere Nutzer oftmals unlimitiert gewährt wird. Unsere Devise: „First think, then surf!“

Für mich ist die zugebilligte Datenmenge unzureichend, ich möchte weitere Mengen kaufen – geht das?

Die Festlegung einer festen Datentransfermenge erfolgt, wie oben bereits erwähnt, zu dem Zweck, die angebotene Bandbreite der Internetanbindung im Bereich einer akzeptablen Arbeitsgeschwindigkeit zu halten und so allen Nutzern gleichwertige Nutzungsmöglichkeiten zu bieten. Aus diesem Grund ist der Erwerb weiterer Datenmengenkontingente gegen Vorauszahlung oder nachträgliche Abgeltung, auch in Ausnahmefällen, nicht möglich.

Ich habe die Höchstbandbreite 100 Mbit/s Download und 6 Mbit/s Upload noch nie erreicht – Warum?

Das Studentenwerk Augsburg bezieht die Internetdienstleistung von Providern mit einer Bandbreitenzusage bis zu den genannten Werten, es besteht jedoch keine Bandbreitengarantie. Für das Erreichen hoher Bandbreiten sind vor allem die Internetanbindung der angesprochenen Webseiten und Server sowie die eigene Rechner- und Hardwareausstattung sowie das verwendete Rechnerbetriebssystem verantwortlich. Erfahrungsgemäß werden z.B. auf Apple-Rechnern unter Apple Mac OS X bessere Werte erzielt als auf Rechnern unter Windows Vista. In verkehrsstarken Zeiten (z.B. Mo.-Fr. v. 19:00 - 22:00 Uhr) ist auch die Netzwerkauslastung im Hause relevant.